

УТВЕРЖАЮ

**Глава муниципального образования
«Сергиевское сельское население»**

В.М.Каленников

20 января 2021 года



ПЛАН ДЕЙСТВИЙ

**МО «СЕРГИЕВСКОЕ СЕЛЬСКОЕ ПОСЕЛЕНИЕ» по предупреждению
и ликвидации чрезвычайных ситуаций**

с. Сергиевское

СОДЕРЖАНИЕ

Наименование разделов и подразделов	Стр.
Общие положения	
Раздел 1. Краткая географическая и социально-экономическая характеристика, оценка возможной обстановки при возникновении чрезвычайных ситуаций.	
1.1 Район расположения	
1.2 Общая характеристика организации	
1.3 Пути сообщения и транспорт	
1.4 Перечень объектов, аварии на которых могут оказать негативное воздействие на объект	
1.5 Краткая оценка возможной обстановки при возникновении чрезвычайных ситуаций, прогноз численности пострадавшего населения и ущерба	
1.6 Построение объектового звена территориальной подсистемы МЧС	
1.7 Организация эвакуации персонала из районов возможных чрезвычайных ситуаций	
1.8 Проводимые и планируемые мероприятия и их ориентировочный объем по предупреждению или снижению негативных последствий чрезвычайных ситуаций, по защите населения, территорий, материальных ценностей. Особенности территории, влияющие на выполнение этих мероприятий	
1.9 Общие выводы	
Раздел 2 Мероприятия при угрозе и возникновении чрезвычайных ситуаций	
2.1 Мероприятия при угрозе возникновения чрезвычайных ситуаций (режим повышенной готовности)	
2.1.1. Порядок и сроки оповещения органов управления и персонала об угрозе возникновения чрезвычайных ситуаций. Информирование населения в районах возможного возникновения чрезвычайных ситуаций	

Наименование разделов и подразделов	Стр.
2.1.2. Объем, сроки, порядок осуществления мероприятий по предупреждению или снижению негативного воздействия чрезвычайных ситуаций, привлекаемые для этого силы и средства	
2.2 Мероприятия при возникновении чрезвычайных ситуаций (режим чрезвычайной ситуации)	
2.2.1. Порядок и сроки оповещения органов управления МЧС, персонала о возникновении чрезвычайной ситуации	
2.2.2. Порядок действий органов повседневного управления по вопросам сбора, обмена информацией о чрезвычайных ситуациях, направления сил и средств для их ликвидации (с указанием сроков выполнения мероприятий)	
2.2.3. Развертывание и приведение в готовность сил и средств, привлекаемых к АСДНР, их состав, сроки готовности и предназначение. Организация работ.	
2.2.4. Защита персонала (объемы, сроки, порядок осуществления мероприятий и привлекаемые для их выполнения силы и средства)	
2.2.5. Обеспечение действий сил и средств, привлекаемых для проведения АСДНР, а также для осуществления мероприятий по защите населения и территории от чрезвычайных ситуаций	
2.2.6. Проведение АСДНР по устранению непосредственной опасности для жизни и здоровья людей, восстановление жизнеобеспечения населения. Привлекаемые для этого силы и средства	
2.2.7. Организация взаимодействия при ликвидации чрезвычайной ситуации	
2.2.8. Организация управления при ликвидации чрезвычайной ситуации	
Лист корректировки	
Приложение 1. Возможная обстановка при возникновении чрезвычайных ситуаций.	
Приложение 2. Календарный план основных мероприятий при угрозе и возникновении чрезвычайных ситуаций.	
Приложение 3. Решение комиссии по предупреждению и ликвидации чрезвычайных ситуаций и обеспечению пожарной безопасности на ликвидацию чрезвычайных ситуаций.	
Приложение 4. Расчет сил и средств, привлекаемых для выполнения мероприятий при угрозе и возникновении чрезвычайных ситуаций.	

Наименование разделов и подразделов	Стр.
Приложение 5. Организация управления, оповещения и связи при угрозе и возникновении чрезвычайных ситуаций.	

Общие положения

План действий по предупреждению и ликвидации чрезвычайных ситуаций (далее - план действий) - документ, в котором отражена заранее намеченная система деятельности, предусматривающая объем, сроки, порядок и последовательность выполнения мероприятий по предупреждению или снижению негативных последствий чрезвычайных ситуаций, а также по защите населения, территорий, материальных ценностей и проведению АСДНР при возникновении чрезвычайных ситуаций, привлекаемые для этого силы и средства. План действий детально отражает все мероприятия, направленные на выполнение указанной задачи.

План действий по предупреждению и ликвидации чрезвычайных ситуаций (далее План действий), разработан в соответствии с Федеральным законом № 68-ФЗ от 21 декабря 1994 года «О защите населения и территорий от ЧС природного и техногенного характера»; постановлением Правительства РФ от 30 декабря 2003 года № 794 «О единой государственной системе предупреждения и ликвидации ЧС», законом города Москвы от 05.11.1997 № 46 «О защите населения и территорий города от чрезвычайных ситуаций природного и техногенного характера», постановлением Правительства г. Москвы от 24 февраля 2009 года № 124-ПП «Об организации планирования действий по предупреждению и ликвидации ЧС», постановлением Правительства Москвы от 20 сентября 2005 г. № 715-ПП «Об утверждении Положения о Московской городской территориальной подсистеме Единой государственной системы предупреждения и ликвидации чрезвычайных ситуаций (МГСЧС)» и в целях предупреждения возникновения чрезвычайных ситуаций, а также определения порядка действий персонала и сил ликвидации ЧС в случае возникновения чрезвычайной ситуации.

План действий разработан сроком на 5 лет.

План действий уточняется при возникновении угрозы и непосредственно в процессе работ по ликвидации чрезвычайных ситуаций.

Корректировка плана действий осуществляется по мере необходимости, но не реже 1 раза в год (до 1 февраля) по состоянию на 1 января. При этом производится запись в листе корректировки о дате и должностном лице, проводившем корректировку.

План действий разрабатывается в одном экземпляре и хранится в МО «Сергиевское сельское поселение».

РАЗДЕЛ I
**Краткая географическая и социально-экономическая характеристика, оценка возможной обстановки при
возникновении чрезвычайных ситуаций.**

1.1 Район расположения

1.1.1 Место расположения

Адрес расположения : Республика Адыгея, Тлягинский район, с.Сергиевское, ул.Первомайская 10

Границитт:

с запада – 20м. парковая зона
с севера – 10 м. улица Почтовая,
с востока – 10м. улица Первомайская,
с юга – 30м. здание СДК с.Сергиевское.

1.1.2 Рельеф, почвы, сейсмическая обстановка

- Рельеф участка равнинный
- Грунты преобладают глинистые и суглинистые мощностью 40-60 м.
- Территория района расположения организации относится к сейсмически безопасным районам.
- Участок не является подтопляемой территорией.
- Сейсмическая обстановка характеризуется пониженной сейсмической активностью.

1.1.3 Климат, основные показатели температур в целом и по временам года, количество солнечных дней, преобладающие направления ветра, количество осадков, время ледостава и вскрытия рек, средняя продолжительность снежного покрова

Климат в районе расположения организации - умеренно континентальный.

Таблица 1.1. Основные показатели температуры.

Показатель	Янв.	Фев.	Март	Апр.	Май	Июнь	Июль	Авг.	Сен.	Окт.	Нояб.	Дек.	Год
Абсолютный максимум, °С	8,6	5,6	19,7	28,9	33,2	33,6	38,2	37,3	28,2	22,1	16,2	9,6	38,2
Средний максимум, °С	-5,5	-5,2	2,1	11,6	19,9	22,6	25,6	23,5	16,5	9,0	2,7	-2,1	10,0
Средняя температура, °С	-7,2	-7,7	-1,4	6,9	14,6	17,5	20,4	18,6	12,5	6,4	1,2	-3,6	6,5
Средний минимум, °С	-9	-10,2	-4,8	2,3	9,3	12,5	15,2	13,8	8,6	3,7	-0,3	-5	3,0
Абсолютный минимум, °С	-30,8	-28,5	-19,1	-9	-3	1,5	6,5	3,2	-1,3	-11,7	-19,6	-26	-30,8
Норма осадков, мм	47	43	41	41	67	60	73	80	66	71	56	55	698

Таблица 1.2. Среднее количество дней с твёрдыми, жидкими и смешанными осадками

Вид осадков	Янв	Фев	Мар	Апр	Май	Июн	Июл	Авг	Сен	Окт	Ноя	Дек	Год
Твёрдые	20	16	11	1	0,1	0	0	0	0	3	10	18	
Смешанные	5	4	6	5	0,5	0	0	0	0,6	4	8	7	39
Жидкие	0,8	0,8	3	10	12	14	14	14	15	12	6	2	

Таблица 1.3. Снежный покров

Месяц	Окт	Ноя	Дек	Янв	Фев	Мар	Апр	Май
Число дней	3	16	28	31	28	28	4	0
Высота (см)	0	3	13	26	35	29	2	0
Макс. высота (см)	19	25	45	63	72	78	65	0

Таблица 1.4. Среднее количество ясных, облачных и пасмурных дней

Месяц	Янв	Фев	Мар	Апр	Май	Июн	Июл	Авг	Сен	Окт	Ноя	Дек	Год
Ясных	8	9	10	8	11	7	8	10	8	5	3	4	82
Облачных	11	10	13	17	16	20	20	17	16	13	9	10	184
Пасмурных	12	9	9	5	4	3	4	4	6	12	18	17	98

Таблица 1.5 – Повторяемость направлений ветра %

С	СВ	В	ЮВ	Ю	ЮЗ	З	СЗ	Штилей
январь								
11	7	10	14	15	18	13	12	6
июль								
18	12	9	7	9	15	14	16	6

1.1.4 Растительность, ее влияние на возникновение и ликвидацию чрезвычайных ситуаций, общая площадь парков и зеленых насаждений

Растительность на территории расположения организации представлена газонами, кустарниками и цветниками.

Имеющаяся растительность на процессе ликвидации чрезвычайных ситуаций влияние не оказывает.

Общая площадь зеленых насаждений на территории организации ___м2.

1.1.5 Гидрография, наличие водных объектов наземных и подземных (заключенных в коллекторы), площадь основных водных объектов (протяженность береговой линии)

На территории организации отсутствуют водные объекты.

(либо перечислить то, что требуется)

1.1.6 Возможные ЧС природного характера и их характеристики

Наиболее опасными природными процессами, характерными для района расположения организации, являются:

Таблица 1.6. – Опасные природные процессы и их характеристики

Источник природной ЧС	Опасный природный процесс	Характер воздействия поражающего фактора
Сильный ветер	Ветры со скоростью 25 м/с и более	Ветровая нагрузка, аэродинамическое давление на ограждающие конструкции, и кровлю.
Град	Град с диаметром частиц 20 мм и более	Ударная динамическая нагрузка на ограждающие конструкции и остекление
Аномально низкие температуры воздуха (морозы)	Сильные продолжительные морозы (около минус 40°С и ниже)	Температурные деформации ограждающих конструкций, замораживание и разрыв коммуникаций

Источник природной ЧС	Опасный природный процесс	Характер воздействия поражающего фактора
Аномально высокая температура воздуха, засуха	Сильная и продолжительная жара – температура воздуха плюс 35°С и выше	Температурные деформации несущих конструкций зданий с большим пролетом. Угроза возгораний травяного покрова, верховых пожаров, торфяных пожаров и задымление продуктами тления и горения
Гроза	Грозы (40 – 60 часов в год);	Электрические разряды
Экстремальные атмосферные осадки	<ul style="list-style-type: none"> - сильные ливни с интенсивностью 30 мм в час и более; - сильные снег с дождем – 50 мм в час; - продолжительные дожди – 120 часов и более; - снегопады, превышающие 20 мм за 24 часа; - сильная низовая метель при преобладающей скоростью ветра 15 м/с и более; - гололед с диаметром отложений 20 мм; - сложные отложения и налипание мокрого снега – 35 мм и более; - сильные продолжительные туманы с видимостью менее 100 м 	Загропление территории, подтопление фундаментов, снеговая нагрузка, ветровая нагрузка, снежные заносы, гололед, налипание мокрого снега и т.д.

Категория опасности природных процессов – умеренно опасные.

1.2 Общая характеристика организации

1.2.1 Полное и сокращенное наименование объекта, организационно-правовая форма, его почтовый адрес, телефон, факс «Название организации»
 юридический адрес: Республика Адыгея, Гиагинский район, с. Сергиевское, Ул. Первомайская 10

тел.

Руководитель организации: Глава муниципального образования «Сергиевское сельское поселение» Капенников Владимир Михайлович

1.2.2 Социальная характеристика

Количество сотрудников организации __ 10 __;

Численность переменного состава (посетителей) __ 15 __;

Информация об арендаторах:

Наименование арендатора	Руководитель	Телефон	Численность персонала
Арендатор 1			
Арендатор 1			
Арендатор 1			

1.2.3 Экономическая характеристика организации

Организация расположена в здании 1890 г. постройки, строительный материал - кирпич, дерево .

Количество этажей – 2.

Выходов __ 1 __ в т.ч. аварийных __ 0 __.

Общая площадь здания(й) – 560 кв.м.

Площадь территории организации - 800 кв.м

Периметр всей территории составляет - 160 м.;

Отражение по всему периметру территории выполнено в виде забора из металлического профиля и бетонного забора высотой 2,5/2,2

м.

Вход на территорию осуществляются через КПП с ул. Почтовая.

Въезд и выезд на территорию осуществляются через центральные въездные ворота с ул Первомайская.

Основной режим работы - односменный, с 8.00-17.00.

Организация охраны объекта;

Система охранной сигнализации (СОС);

Система телевизионного наблюдения

Основной вид деятельности организации, характеристики производства и т.д.

1.3. Пути сообщения и транспорт

1.3.1 Дорожная сеть

Дорожная сеть в районе расположения организации хорошо развита. Основной транспортной магистралью является асфальтированная автодорога.

1.3.2 Железнодорожный транспорт

Расстояние до основных железнодорожных путей составляет – 16 км. Ближайшая железнодорожная станция - ст.Дондуковская - 24 км

1.3.3 Автомобильный транспорт

Наличие собственного автомобильного транспорта организации и его возможности по количеству перевозимого персонала.

1.3.4 Общественный транспорт (виды, возможности)

Автобусная остановка – 30 м;

1.3.5 Трубопроводный транспорт

Трубопроводный транспорт вблизи объекта отсутствует.

1.3.6 Воздушный транспорт

В непосредственной близости от территории организации воздушный транспорт отсутствует. Ближайший аэропорт г.Краснодар

1.3.7 Водный транспорт

В непосредственной близости от территории организации водный транспорт отсутствует.

1.3.8 Выводы по транспорту

Таким образом организация не имеет собственного транспорта, рассчитанного на перевозку людей.

1.4. Перечень объектов, аварии на которых могут оказать негативное воздействие на объект

1.4.1 Радиационно, химически и пожаровзрывоопасные объекты (с указанием адреса, расстояния до объекта, телефонов ДДС, наименования опасных веществ и их количества) (список данных объектов дается по запросу в Управление по АО ГУ МЧС России по г. Майкоп)

Радиационно, химически и пожаровзрывоопасные объекты, аварии на которых могут негативно повлиять на деятельность отсутствуют.

1.4.2 Объекты обеспечения жизнедеятельности (с указанием их наименований, адресов, и телефонов) Необходимо перечислить организации, которыми осуществляется обеспечение предприятия с номерами телефонов их аварийных служб.

Таблица 1.7. Пример:

Объекты обеспечения жизнедеятельности		
Наименование объекта	Адрес	Телефон диспетчерской службы

1.4.3 Перечень железнодорожных узлов, станций, наливных причалов, где возможно скопление транспортных средств с опасными веществами (с указанием адресов, видов опасных веществ)

На расстоянии ___ км от территории организации имеются ___ железнодорожных объектов, на которых выгружаются или следуют транзитом вагоны с АХОВ или другими опасными грузами.

Таблица 1.17 – Перечень ближайших к объекту железнодорожных станций

№ п/п	Наименование ж.д. объекта	Адрес	Расстояние до объекта, км	Наименование АХОВ	Количество АХОВ в одной цистерне, м ³
1	СКЖД	г. Краснодар	160		

1.4.4 Магистралли, по которым перевозятся опасные вещества (с указанием видов опасных веществ)
 В ___ м от территории организации проходит _____ улица по которой транспортируются легко воспламеняющиеся жидкости и сжиженные газы в автоцистернах, а так же различные АХОВ (аммиак, хлор).

1.4.5 Крупные места массового скопления населения (с указанием наименований, адресов, контактных телефонов, количества персонала, максимального количества посетителей)

Близи организации крупные места массового скопления людей отсутствуют.
 Либо заполняем таблицу:

Наименование объекта	Адрес, тел.	Примерное количество посетителей
МБОУ СОШ № 11	С.Сергиевское ул.Выгонная	120
МБОУ СОШ № 12	Х.Тамбовский ул.	132
СДК х.Тамбовский	Х.Тамбовский ул.Прямая 1	230

СДК с.Сергиевское	С.Сергиевское ул.Почтовая 8	310
Сельский клуб х.Днепропетровский	Х.Днепропетровский ул.Крестьянская	56

1.5. Краткая оценка возможной обстановки при возникновении чрезвычайных ситуаций, прогноз численности пострадавшего персонала организации и ущерба

Организация не является опасным производственным объектом.

Для организации возможными источниками чрезвычайных ситуаций являются:

- аварии на всех видах транспорта;
- аварии на потенциально опасных объектах;
- аварии на объектах жизнеобеспечения (инженерных сетях);
- пожары;
- взрывы;
- катстрофические затопления;
- радиационное и химическое загрязнение (заражение);
- массовые инфекционные заболевания;
- разрушение зданий и сооружений;
- террористические акции.

1.5.1 Краткая оценка возможной обстановки при авариях на всех видах транспорта

В данном разделе в соответствии с формулами, приведенными в Руководстве по определению зон воздействия опасных факторов аварий с сжиженными газами, горючими жидкостями и аварийно химически опасными веществами на объектах железнодорожного транспорта и Методике прогнозирования масштабов заражения сильнодействующими ядовитыми веществами при авариях на химически опасных объектах и транспорте, необходимо провести расчеты возможной обстановки.

Можно воспользоваться уже готовым расчетом в котором за основу взята наиболее обшая ситуация при взрыве топливно-воздушной смеси (ТВС) при аварии цистерны с легко-воспламеняющейся жидкостью (ЛВЖ) на железнодорожном и автомобильном транспорте и наиболее общий вариант развития событий при проливе АХОВ из железнодорожной цистерны.

Примерные радиусы зон поражения при взрыве автомобильной цистерны:

- 19 м. (100 кПа) - Полное разрушение зданий
- 28 м. (53 кПа) - 50%-ное разрушение зданий
- 42 м. (28 кПа) - Средние повреждения зданий
- 71 м. (12 кПа) - Умеренные повреждения зданий
- 160 м. (3 кПа) - Малые повреждения (разбита часть остекления)

Примерные радиусы зон поражения при взрыве железнодорожной цистерны:

- 39 м. (100 кПа) - Полное разрушение зданий
- 58 м. (53 кПа) - 50%-ное разрушение зданий
- 77 м. (28 кПа) - Средние повреждения зданий
- 144 м. (12 кПа) - Умеренные повреждения зданий
- 304 м. (3 кПа) - Малые повреждения (разбита часть остекления)

Избыточное давление и поражение человека

Уровень поражения	
Безусловное смертельное поражение	AP, кПа 500
Детальный исход, 50% случаев	350
Порог смертельного поражения	200
Тяжелая степень поражения	100
Порог поражения человека	3

Для ориентировочного определения потерь людей, находящихся в здании, в зависимости от степени его разрушения используются следующие формулы:

$$N_{\text{общ}} = \sum_{i=1}^n N_i \cdot K_{1i} ;$$

$$N_{\text{сан}} = \sum_{i=1}^n N_i^{\text{общ}} \cdot K_{2i} ;$$

$$N_{\text{безв}} = N_{\text{общ}} - N_{\text{сан}} ,$$

где N_j – количество персонала в j -м здании, чел.; n – число зданий (сооружений) на объекте; $N_j^{\text{общ}}$ – общие потери при разрушении j -го здания; K_{1i} , K_{2i} – коэффициенты для нахождения потерь в j -м здании, определяемые по таблице:

Значения коэффициентов K_1 , K_2

Степень разрушения здания	K_1	K_2
Умеренные повреждения	0,08	0,03
Средняя	0,12	0,09
50%-ное разрушение зданий	0,8	0,25
Полная	1	0,3

При расчете прогнозируемого ущерба можно использовать следующую зависимость: слабые разрушения – повреждение или разрушение крыш, оконных или дверных проемов. Ущерб – 10...15 % от стоимости здания; средние разрушения – разрушения крыш,

окон, перегородок, чердачных перекрытий, верхних этажей. Ущерб – 30...40 %; сильные разрушения – разрушение несущих конструкций и перекрытий. Ущерб – 50 %. Ремонт нецелесообразен; полное разрушение – обрушение зданий.

На ж.д. транспорте осуществляют перевозку опасных веществ, таких как Хлор и Аммиак, поэтому аварии на ж.д. транспорте могут оказать негативное влияние на деятельность организации и привести к большому количеству человеческих жертв:

Примерные радиусы химического заражения при проливе АХОВ из ж.д. цистерны:

Аммиак:

зона смертельного поражения – 450 м;

зона возможного химического заражения – 1200 м.

Хлор:

зона смертельного поражения – 1900 м;

зона возможного химического заражения – 5800 м.

Вывод: После подсчета зон разрушений, жертв и ущерба необходимо подвести итог и сделать выводы по каждому прогнозируемому случаю.

1.5.2 Оценка возможной обстановки при авариях на потенциально опасных объектах

Для данного раздела необходимо получить от Управления по АО Главного управления МЧС России по г. Москве информацию о потенциально опасных объектах способных оказать влияние на деятельность организации.

Если таковых нет, нужно так и написать.

1.5.3 Оценка возможной обстановки при авариях на сетях энерго-, тепло- и водоснабжения

Аварии на сетях энерго-, тепло- и водоснабжения в организации могут привести к значительному осложнению условий производственной деятельности персонала и в основном носят локальный характер и могут быть достаточно оперативно ликвидированы.

1.5.4 Оценка возможной обстановки при пожаре

Отделка помещений и облицовка здания выполнена из негорючих материалов в соответствии с требованиями Федерального закона от 22.07.2008 № 123-ФЗ "Технический регламент о требованиях пожарной безопасности".

Здание оборудовано автоматической системой оповещения при пожаре с выводом на пост дежурного.

На каждом этаже расположено по одному пожарному крану и ___ огнетушителей.

Приказом директора, на территории введен противопожарный режим.

Не смотря на принимаемые меры в здании возможно возникновение пожара.

Наиболее вероятный сценарий развития пожара – возникновение короткого замыкания в электропроводке, расположенной в подвале с последующим воспламенением изоляционных материалов. Данный сценарий развития пожара позволяет успешно провести эвакуационные мероприятия и вывести персонал и посетителей из здания на безопасное удаление. Последствия пожара будут характеризоваться большим материальным ущербом.

1.5.5 Оценка возможной обстановки при взрыве

1.5.6 Оценка возможной обстановки при катастрофическом затоплении

На территории Москвы зоны катастрофического затопления отсутствуют

Организация расположена вне зоны катастрофического затопления.

1.5.7 Оценка возможной обстановки при радиационном и химическом загрязнении (заражении)

Основными источниками опасности радиоактивного загрязнения могут быть атомные электростанции, расположенные в регионах, прилегающих к Московскому. При авариях на АЭС, расположенных в Тверской, Курской, Смоленской, Калужской областях возможно заражение территории города Москвы радиоактивными веществами.

1.5.8 Оценка возможной обстановки при массовых инфекционных заболеваниях

В районе расположения организации возможно возникновение массовых инфекционных заболеваний, вплоть до эпидемий. Обстановка при массовых инфекционных заболеваниях будет характеризоваться осложнением деятельности организации вплоть до полной ее остановки.

1.5.8 Оценка возможной обстановки при обрушении здания

Как правило, обрушением здания является его 50%, либо полное разрушение, поэтому оценить численность пострадавших можно по приведенным ниже формулам.

Для ориентировочного определения потерь людей, находящихся в здании, в зависимости от степени его разрушения используются следующие формулы:

$$N_{\text{обш}} = \sum_{i=1}^n N_i \cdot K_{1i} ;$$

$$N_{\text{сан}} = \sum_{i=1}^n N_i^{\text{обш}} \cdot K_{2i} ;$$

$$N_{\text{безв}} = N_{\text{обш}} - N_{\text{сан}} ,$$

где N_j количество персонала в j -м здании, чел.; n – число зданий (сооружений) на объекте; $N_j^{\text{обш}}$ – общие потери при разрушении j -го здания; K_{1i} ; K_{2i} – коэффициенты для нахождения потерь в j -м здании, определяемые по таблице:

Значения коэффициентов K_1 , K_2

50%-ное разрушение зданий	0,8	0,25
Полная	1	0,3

1.5.9 Оценка возможной обстановки при совершении террористического акта путем взрыва конденсированного взрывчатого вещества.

Примерные радиусы зон поражения при взрыве 10-ти кг тротила

2,4 м (100 кПа) -	Полное разрушение зданий
3,6 м (53 кПа) -	50%-ное разрушение зданий
4,8 м (28 кПа) -	Средние повреждения зданий
10,4 м (12 кПа) -	Умеренные повреждения зданий
15 м (3 кПа) -	Малые повреждения (разбита часть остекления)

Избыточное давление и поражение человека

Уровень поражения	
Безусловное смертельное поражение	AP, кПа 500
Летальный исход, 50% случаев	350
Порог смертельного поражения	200
Тяжелая степень поражения	100
Порог поражения человека	3

1.6. Построение объектового звена территориальной подсистемы МЧС ЧС

1.6.1 Задачи

Основными задачами объектового звена являются:

- организация подготовки и обучения руководящего состава и персонала в области защиты от чрезвычайных ситуаций;
- планирование действий сотрудников при возникновении чрезвычайных ситуаций;
- прогнозирование и оценка последствий чрезвычайных ситуаций для персонала и территории, определение на основе прогноза потребностей в силах, материально-технических и финансовых ресурсах для ликвидации чрезвычайных ситуаций;
- поддержание в постоянной готовности сил и средств объектового звена МЧС ЧС;
- создание ресурсов материальных и финансовых ресурсов на ликвидацию чрезвычайных ситуаций;
- организация и выполнение работ по созданию и поддержанию в состоянии готовности объектовой системы оповещения;
- оказание первой помощи пострадавшим;
- ликвидация чрезвычайных ситуаций локального характера в пределах своих возможностей, тушение возгораний первичными средствами пожаротушения;
- руководство ликвидацией ЧС, эвакуацией и укрытием сотрудников;
- осуществление взаимодействия с органами исполнительной в области защиты от чрезвычайных ситуаций.

1.6.2 Состав (координационный орган, постоянно действующий орган управления, орган повседневного управления, силы и средства, резервы финансовых и материальных ресурсов, система связи, оповещения и информационного обеспечения)

1.6.2.1 Координационный орган

Координационный орган - комиссия по предупреждению и ликвидации чрезвычайных ситуаций и обеспечению пожарной безопасности (КЧС и ПБ).

КЧС и ПБ предназначена для организации и проведения мероприятий по предупреждению и ликвидации ЧС, уменьшения ущерба от возможных последствий аварий, катастроф и стихийных бедствий, управление силами и средствами при ликвидации ЧС и всестороннего обеспечения их действий.

Комиссия является основным органом управления объектовой системы предупреждения и ликвидации ЧС и комплектуется ответственными работниками .

Основными задачами комиссии являются:

- повседневное руководство деятельностью системы предупреждения и ликвидации ЧС ;
- разработка и осуществление мероприятий по предупреждению ЧС и уменьшение ущерба от их возможных последствий, обеспечению устойчивого функционирования при возникновении ЧС;
- организация наблюдения и контроля за состоянием природной среды, прогнозирование и оценка возможности возникновения ЧС;
- создание фондов финансовых и материально-технических ресурсов для проведения профилактических мероприятий, оснащение звеньев и обеспечение средствами защиты персонала;
- создание и оснащение органов управления;
- организация взаимодействия с КЧС соседних объектов и общественными соседних объектов и общественными организациями, в функции которых входят вопросы защиты населения, по вопросам сбора и обмена информацией о ЧС и оказанию взаимопомощи;
- руководство действиями органов управления, формированиями и структурными подразделениями при угрозе, возникновении и ликвидации ЧС.

Состав КЧС и ПБ:

№ п/п	Должность в комиссии	Должность в организации	ФИО	Телефон
1	Председатель	Глава МО «Сергеевское сельское поселение»	Каленников Владимир Михайлович	89182210707
2	Заместитель председателя	Заместитель Главы МО	Куликов Александр Борисович	89284690580
3	Член комиссии		Уразовская Наталья Николаевна	89884743991
4	Член комиссии		Титаренко Дмитрий Анатольевич	89284130101
5	Секретарь		Сорокина Татьяна Владимировна	89528264719

1.6.2.2 Постоянно действующий орган управления

Постоянно действующий орган управления – специалист, уполномоченный на решение задач в области ГО и ЧС.
В организации специалист, уполномоченный на решение задач в области ГО и ЧС - _____.

1.6.2.3 Орган повседневного управления

В организации орган повседневного управления – (секретарь, охрана, дежурно-диспетчерская служба и т.д).

1.6.2.4 Силы и средства объектового звена МПСЧС

В организации созданы следующие формирования:

- противопожарное звено;

Состав противопожарного звена

№ п/п	Должность в звене	Должность в организации	ФИО	Телефон
1	Начальник звена	Рабочий по благоустройству	Стрельчук А.А.	
2		Спортинструктор	Титаренко Д.А.	

3	Зам. главы	Куликов А.Б.	
4			
5			

В организации имеются следующие средства, предназначенные для ликвидации чрезвычайных ситуаций и защиты личного состава :

№ п/п	Наименование	Количество
1	Огнетушитель	
2	Пожарный кран	
3	Противогаз	
4	Аптечки	
5		

Расписать по каждому созданному звену.

1.6.2.5 Резервы финансовых и материальных ресурсов

В организации приказом директора создаются средства финансовых и материальных ресурсов, которые выделяются на:

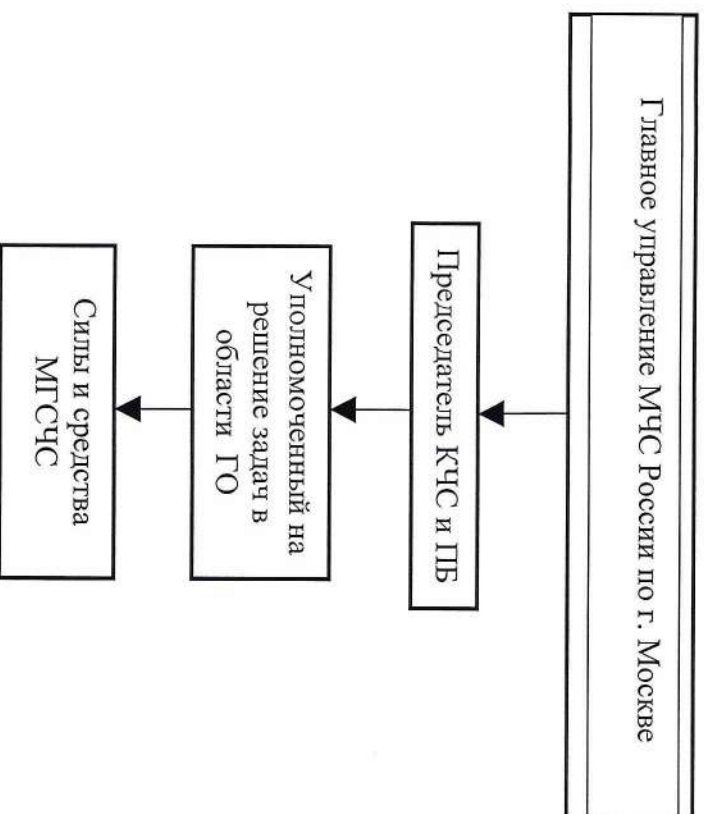
- проведение аварийно-спасательных мероприятий;
- проведение неотложных аварийно-восстановительных работ на объектах жилищно-коммунального хозяйства, социальной сферы, промышленности, транспортной инфраструктуры и связи;
- проведение неотложных противозападных мер и противозападных мер.
- предупреждение ситуаций, которые могут привести к нарушению функционирования систем жизнеобеспечения населения, и ликвидации их последствий.

1.6.2.6 Система связи, оповещения и информационного обеспечения

В организации связь осуществляется с использованием абонентской линии Московской городской телефонной сети (всего — абонентов) и мобильной связи.

Оповещение персонала и посетителей организацией осуществляется с использованием объектовой системы оповещения, абонентской линии Московской городской телефонной сети и электромегафонов, находящихся у сотрудников охраны в количестве ____ шт и.

1.6.3 Система управления



1.6.4 Порядок осуществления мониторинга возникновения чрезвычайных ситуаций

С момента объявления чрезвычайной ситуации для принятия решения по локализации и ликвидации ЧС, назначенная председателем КЧС и ПБ, оперативная группа ведет мониторинг обстановки.

Задачами мониторинга являются:

подтверждение предварительного сообщения ЧС;

оценка параметров ЧС;

1.7 Организация эвакуации персонала из районов возможных чрезвычайных ситуаций

В рабочее время в организации находятся до ___ сотрудников и ___ посетителей.

При крупномасштабных чрезвычайных ситуациях эвакуация сотрудников и посетителей осуществляется по плану эвакуации административного округа.

При объектовой чрезвычайной ситуации, либо при пожаре персонал и посетители в течение 10-ти минут эвакуируются из здания в место сбора.

Эвакуация из здания осуществляется при угрозе и возникновении чрезвычайных ситуаций по решению председателя КЧС и ПБ.

1.8 Проводимые и планируемые мероприятия и их ориентировочный объем по предупреждению или снижению негативных последствий чрезвычайных ситуаций, по защите населения, территорий, материальных ценностей. Особенности территории, влияющие на выполнение этих мероприятий

В целях недопущения и устранения причин возникновения чрезвычайных ситуаций природного и техногенного характера, ограничения и снижения ущерба в случае их возникновения, в режиме повседневной деятельности планируются и проводятся следующие мероприятия:

- определяются источники опасности;
- прогнозируется возможная обстановка по наилучшему варианту реализации опасности и по наиболее вероятному сценарию с учетом статистики;
- уточняется и согласовывается план действий по предупреждению и ликвидации чрезвычайных ситуаций природного и техногенного характера;
- корректируются и уточняются документы оповещения руководящего состава, привлекаемых сил и средств, населения;
- уточняется порядок взаимодействия сил и средств на случай возникновения ЧС;
- уточняются расчеты эвакуации персонала и посетителей;
- определен состав сил и средств, привлекаемых к ликвидации последствий природных и техногенных ЧС;
- организовано обучение, пропаганда и информирование персонала о способах защиты в условиях возникновения различных видов ЧС.

1.9 Общие выводы

Из всех возможных источников чрезвычайных ситуаций, которые могут возникнуть в результате возможных аварий и террористических акций на объекте, наиболееую опасность для организации могут представлять:

- аварии на транспорте;
- пожары;
- аварии на объектах жизнеобеспечения (инженерных сетях);
- взрывы;
- радиационное и химическое загрязнение (заражение);
- массовые инфекционные заболевания;
- разрушение зданий и сооружений;
- террористические акции.

Подвести итог по проведенным расчетам

РАЗДЕЛ 2 МЕРОПРИЯТИЯ ПРИ УГРОЗЕ И ВОЗНИКНОВЕНИИ ЧРЕЗВЫЧАЙНЫХ СИТУАЦИЙ

2.1 Мероприятия при угрозе возникновения чрезвычайных ситуаций (режим повышенной готовности)

2.1.1 Порядок и сроки оповещения органов управления и персонала об угрозе возникновения чрезвычайных ситуаций. Информирование населения в районах возможного возникновения чрезвычайных ситуаций

Сообщение об угрозе возникновения чрезвычайной ситуации в организации может поступить из средств массовой информации, от оперативного дежурного Управления по АО ГУ МЧС России по г. Москве, либо очевидцев.

В течение 5 минут после получения сообщения сотрудники диспетчерской службы убеждаются в достоверности полученной информации и сообщают директору организации - председателю КЧС и ПБ об угрозе возникновения ЧС.

Председатель КЧС и ПБ отдает распоряжение об оповещении персонала и личного состава звеньев МГСЧС, а сам через секретаря комиссии организует сбор комиссии по предупреждению и ликвидации ЧС.

В течение 5 минут после получения распоряжения об оповещении, сотрудники охраны осуществляют оповещение персонала с использованием объектовой системы оповещения. Для оповещения объектового звена МГСЧС дополнительно могут использоваться средства стационарной и мобильной связи, при этом оповещение будет осуществляться по утвержденной схеме оповещения звена МГСЧС организации.

В случае угрозы возникновения ЧС на территории организации, сотрудники охраны в течение 2 минут сообщают в территориальные органы (в зависимости от характера угрозы) о сложившейся обстановке и действуют по рекомендациям и указаниям соответствующих органов.

Телефоны территориальных органов:

Единый телефон: 112;

ОВД района 102;

Управление по АО ГУ МЧС России по Республике Адыгея

Время, отведенное на оповещение органов управления и персонала об угрозе возникновения ЧС в организации не должно превышать 10-ти минут.

Схемы оповещения сотрудников, комиссии по ЧС и ПБ и объектового звена МГСЧС находятся в приложении №5 к настоящему плану.

2.1.2 Объем, сроки, порядок осуществления мероприятий по предупреждению или снижению негативного воздействия чрезвычайных ситуаций, привлекаемые для этого силы и средства

2.1.2.1 Приведение в готовность сил и средств наблюдения и контроля, сил и средств ликвидации чрезвычайных ситуаций

При угрозе возникновения пожара, по распоряжению председателя КЧС и ПБ в течение 5-ти минут приводится в готовность звено пожаротушения численностью 3 человека, которое осуществляет наблюдение и контроль за развитием угрозы возникновения возгорания в здании организации. Так же готовятся к использованию первичные средства пожаротушения.

Сотрудники охраны отвечают за своевременное оповещение руководящего состава и персонала.

Через 10 минут после получения сообщения об угрозе возникновения ЧС сотрудники охраны готовятся к осуществлению выезда сотрудников и посетителей из здания организации в место сбора, ограниченого доступа к источнику угрозы возникновения ЧС, а так же обеспечению охраны материальных ценностей организации.

Ликвидация чрезвычайных ситуаций силами сотрудников организации не осуществляется. Для ликвидации ЧС привлекаются силы и средства Управления по ГУ МЧС России по Республике Адыгея, Пожарных частей администрации МО «Гиагинский район», ОВД района,

2.1.2.2 Приведение в готовность имеющихся защитных сооружений, заглубленных помещений, герметизация наземных зданий и сооружений, укрытие в них персонала и учащихся

Если имеются защитные сооружения прописать порядок приведения их в готовность и порядок укрытия персонала.

Герметизация здания организации осуществляется силами всего персонала после получения сообщения о возможности радиационного и химического заражения путем проведения следующих мероприятий:

- закрываются входные двери и окна;
 - закрываются вентиляционные отверстия плотным материалом (бумагой или тканью)
 - неплотности оконных проемов заклеиваются клейкой лентой;
 - двери уплотняются мокрым материалом (влажной тканью).
- Укрытие персонала и предусматривается в заглубленном помещении организации.

2.1.2.3 Подготовка к выдаче и выдача персоналу средств индивидуальной защиты

При угрозе химического и радиационного заражения территории организации, весь персонал приступает к изготовлению простейших средств индивидуальной защиты кожи и органов дыхания.

Либо определить порядок выдачи СИЗ

2.1.2.4 Уточнение расчетов и согласование мероприятий по жизнеобеспечению пострадавшего (эвакуируемого) персонала

Жизнеобеспечение пострадавшего персонала и населения будет осуществляться за счет сил и средств АО г. Москвы.

2.1.2.5 Приведение в готовность автотранспорта и пунктов временного размещения населения для эвакуации, отселения и приема населения

При угрозе возникновения чрезвычайной ситуации, требующей эвакуации из здания организации персонала и посетителей, по согласованию с Управлением по ГУ МЧС России по Республике Адыгея, в течение 30-ти минут готовится пункт временного размещения, расположенный в здании _____ по адресу: _____.

2.1.2.6 Проведение мероприятий по медицинской и противозидемической защите персонала и посетителей

Первая помощь оказывается силами сотрудников организации.

Для этого в здании организации имеются коллективные аптечки первой помощи.

Первая помощь включает:

- временную остановку кровотечения с помощью давящих повязок или жгута (закрутки из подручных средств);
 - наложение повязки при повреждении кожи, ранении мягких тканей, ожоге или обморожении;
 - иммобилизация конечностей при переломах костей, сдавливании тканей, ушибах;
 - согревание обмороженных участков тела до появления красноты;
 - восстановление дыхания и сердечной деятельности путем применения искусственного дыхания и непрямого массажа сердца.
- В дальнейшем мероприятия медицинского обеспечения проводятся силами бригад скорой и неотложной медицинской помощи.

2.1.2.7 Проведение профилактических противопожарных мероприятий

Профилактические противопожарные мероприятия, проводимые в организации:

- введение приказом директора организации противопожарного режима на территории организации;
- весь персонал ознакомлен и соблюдает инструкцию по мерам пожарной безопасности в служебных помещениях;
- создано звено пожаротушения, состоящее из 3 человек;
- в здании организации имеется ___ огнетушителей и _ пожарных крана, которые проходят регулярное обслуживание и обновление;
- здание организации оснащено системой автоматической пожарной сигнализации;
- облицовка здания и внутренних помещений выполнена из негорючих материалов в соответствии с требованиями пожарной безопасности.
- Эксплуатация здания и все виды работ производятся при соблюдении установленных норм и правил пожарной безопасности.

Для поддержания объектов в пожаробезопасном состоянии назначаются должностные лица ответственные за противопожарное состояние.

Все помещения здания обеспечены первичными средствами пожаротушения, которые закреплены за соответствующими руководителями. Должностные лица, ответственные за противопожарное состояние, несут ответственность за сохранность, исправность и правильную эксплуатацию первичных средств пожаротушения.

2.2 Мероприятия при возникновении чрезвычайных ситуаций (режим чрезвычайной ситуации)

2.2.1 Порядок и сроки оповещения органов управления МЧС России, персонала о возникновении чрезвычайной ситуации

При возникновении возгорания или задымления персонал и посетители организации оповещаются автоматизированной системой пожарной сигнализации. При не сработывании автоматизированной системы пожарной сигнализации сообщение на пункт охраны поступает от очевидцев происшествия. Сотрудники охраны в течение 2 минут сообщают в Управление по ГУ МЧС России по Республике Адыгея по телефонам _____, 101 о сложившейся обстановке. В течение последующих 3 минут сотрудники охраны оповещают персонал и председателя КЧС и ПБ.

При совершении террористического акта с захватом заложников для информирования ОВД и УФСБ используется кнопка тревожной сигнализации, расположенная в _____.

При прочих чрезвычайных ситуациях:

Сообщение о возникновении чрезвычайной ситуации в организацию может поступить из средств массовой информации, от оперативного дежурного Управления по АО ГУ МЧС России по Республике Адыгея, либо очевидцев.

В течение 5 минут после получения сообщения сотрудники диспетчерской службы убеждаются в достоверности полученной информации и сообщают директору организации - председателю КЧС и ПБ о возникновении ЧС.

Председатель КЧС и ПБ отдает распоряжение об оповещении персонала и личного состава объектового звена МЧС России, а сам через секретаря комиссии организует сбор комиссии по предупреждению и ликвидации ЧС.

В течение 5 минут после получения распоряжения об оповещении, сотрудники диспетчерской службы осуществляют оповещение персонала. Для оповещения сотрудников объектового звена МЧС России дополнительно могут использоваться средства стационарной и мобильной связи, при этом оповещение будет осуществляться по утвержденной схеме оповещения звена МЧС России организации.

В случае возникновения ЧС на территории организации, сотрудники охраны в течение 2 минут сообщают в территориальные органы (в зависимости от характера угрозы) о сложившейся обстановке и действуют по рекомендациям и указаниям соответствующих органов.

Телефоны территориальных органов:

Единственный телефон: 112.

ОВД района 102;

Управление по ГУ МЧС России по Республике Адыгея 101;

Отдел по УФСБ РФ по Республике Адыгея: _____.

Время, отведенное на оповещение органов управления и персонала о чрезвычайной ситуации в организации не должно превышать 5-ти минут.

Схемы оповещения сотрудников, комиссии по ЧС и ПБ и звена МГСЧС находятся в приложении №5 к настоящему плану.

2.2.2 Порядок действий органов повседневного управления по вопросам сбора, обмена информацией о чрезвычайных ситуациях, направления сил и средств для их ликвидации (с указанием сроков выполнения мероприятий).

Органом повседневного управления в организации являются сотрудники диспетчерской службы.

В течение 2 минут после получения сообщения о возникновении ЧС, сотрудники диспетчерской службы организуют взаимодействие и обмен информацией с территориальными органами.

Телефоны территориальных органов:

Единый телефон: 112;

ОВД района 102;

Управление по ГУ МЧС России по Республике Адыгея 101;

Отдел по УФСБ РФ по Республике Адыгея: _____.

Информацию, полученную от территориальных органов сотрудники диспетчерской службы немедленно доводит до председателя КЧС и ПБ.

2.2.3 Развертывание и приведение в готовность сил и средств, привлекаемых к АСДНР, их состав, сроки готовности и предназначение. Организация работ.

Пример:

В организации создано звено пожаротушения, состоящее из 3-х человек, которое приводится в готовность в течение 5-ти минут после получения сообщения о возгорании. Основным предназначением звена пожаротушения является локализация и ликвидация очага возгорания первичными средствами пожаротушения, а также ликвидация пожара на путях эвакуации. В случае невозможности ликвидации пожара собственными силами, к тушению привлекаются силы государственной противопожарной службы.

Охрана общественного порядка в организации при возникновении ЧС осуществляется сотрудниками охраны совместно с усиленными нарядами сотрудников ОВД района.

Организация не проводит собственными силами аварийно-спасательные и другие неотложные работы. Для проведения АСДНР привлекаются силы районных, окружных и городских служб.

2.2.4 Защита персонала (объемы, сроки, порядок осуществления мероприятий и привлекаемые для их выполнения силы и средства)

2.2.4.1 Укрытие персонала в защитных сооружениях

Защитные сооружения на территории организации отсутствуют. В случае получения сигнала о химическом или радиационном загрязнении в течение 15-ти минут в организации проводятся мероприятия по герметизации служебных помещений и укрытию персонала и посетителей в подвальной помещении организации. Герметизация помещений осуществляется силами сотрудников организации.

Если имеются защитные сооружения, прописать порядок и сроки укрытия персонала

2.2.4.2 Обеспечение средствами индивидуальной защиты

В случае получения сигнала о химическом или радиационном загрязнении в течение 10-ти минут в организации проводятся мероприятия по изготовлению простейших средств индивидуальной защиты органов дыхания и кожи силами сотрудников с привлечением посетителей.

Если имеются СИЗ прописать порядок выдачи их персоналу.

2.2.4.3 Эвакуация персонала

При возникновении объектовой чрезвычайной ситуации после получения распоряжения председателя КЧС в течение 10-ти минут проводится эвакуация из здания организации согласно схеме эвакуации в место сбора.

При крупномасштабных чрезвычайных ситуациях эвакуация персонала и посетителей организации осуществляется по планам эвакуации района и административного округа города Москвы.

2.2.4.4 Противопожарные мероприятия

В организации создано звено пожаротушения, состоящее из 3-х человек, которое приводится в готовность в течение 5-ти минут после получения сообщения о возгорании. Основным предназначением звена пожаротушения является локализация и ликвидация очага возгорания первичными средствами пожаротушения, а также ликвидация пожара на путях эвакуации. Для обеспечения действий звена пожаротушения в здании организации имеется __ огнетушителей и __ пожарных крана. В случае невозможности ликвидации пожара собственными силами, к тушению привлекаются силы государственной противопожарной службы.

2.2.4.5 Лечебно-эвакуационные и противоэпидемические мероприятия

Лечебно-эвакуационные и противозидемические мероприятия проводятся силами медицинской службы административного округа города Москвы.

Ближайшие лечебные учреждения:

Наименование	Адрес	Телефон
Городская клиническая больница	Г. Майкоп Ст. Гагинская	
Поликлиника	Ст. Дундуковская	
Детская больница	Ст. Гагинская Ст. Гагинская	

2.2.4.6 Первоочередное жизнеобеспечение пострадавшего населения

Первоочередное жизнеобеспечение пострадавшего населения осуществляется согласно плану административного округа города Москвы.

2.2.5 Обеспечение действий сил и средств, привлекаемых для проведения АСДНР, а также для осуществления мероприятий по защите населения и территории от чрезвычайных ситуаций

Общую, радиационную, химическую, инженерную, пожарную, медицинскую, санитарно-эпидемиологическую разведку проводят аварийно-спасательные формирования округа.

Техническое и материальное обеспечение действий сил, привлекаемых для проведения АСДНР, осуществляется соответствующими территориальными органами, чьи силы прибыли для проведения АСДНР.

Медицинское обеспечение осуществляется организациями Департамента здравоохранения Республике Адыгея.

2.2.6 Проведение АСДНР по устранению непосредственной опасности для жизни и здоровья людей, восстановление жизнеобеспечения населения. Привлекаемые для этого силы и средства.

В целях устранения непосредственной опасности для жизни и здоровья персонала и посетителей при возгорании, в организации создано звено пожаротушения, состоящее из 3-х человек, которое приводится в готовность в течение 5-ти минут после получения сообщения о возгорании. Основным предназначением звена пожаротушения является локализация и ликвидация очага возгорания первичными средствами пожаротушения, а также ликвидация пожара на путях эвакуации.

Первая помощь пострадавшим оказывается силами сотрудников организации.

Для этого в здании организации имеются коллективные аптечки первой помощи.

Первая помощь включает:

- временною остановку кровотечения с помощью давящих повязок или жгута (закрутки из подручных средств);
 - наложение повязки при повреждении кожи, ранении мягких тканей, ожоге или обморожении;
 - иммобилизация конечностей при переломах костей, сдвигивании тканей, ушибах;
 - согревание обмороженных участков тела до появления красноты;
 - восстановление дыхания и сердечной деятельности путем применения искусственного дыхания и непрямого массажа сердца.
- В дальнейшем мероприятии медицинского обеспечения проводятся силами бригад скорой и неотложной медицинской помощи.
- Охрана общественного порядка в организации при возникновении ЧС осуществляется сотрудниками охраны совместно с усиленными нарядами сотрудников ОВД района.

Для проведения АСДНР привлекаются силы районных, окружных и городских служб и территориальных органов.

2.2.7 Организация взаимодействия при ликвидации чрезвычайной ситуации

В целях согласованности действий и обмена информацией о ЧС организация организует взаимодействие со следующими структурами:

Наименование	Адрес	Телефон
Управление по ГУ МЧС России по Республике Адыгея		
ОВД района		
Отдел по УФСБ России по Республике Адыгея		
Отдел ГО и ЧС Гагинского района		
Администрация МО Гагинский район»		

2.2.8 Организация управления при ликвидации чрезвычайной ситуации

2.2.8.1 Порядок занятия комиссиями по предупреждению и ликвидации чрезвычайных ситуаций и обеспечению пожарной безопасности (оперативными группами) пунктов управления

После получения сигнала об угрозе возникновения ЧС и о ее возникновении, председателем КЧС организуется сбор комиссии. В течение 3 минут секретарем комиссии по распоряжению председателя КЧС оповещаются члены комиссии. В течение последующих 5 минут комиссия приступает к работе в пункте управления – кабинете директора организации.

2.2.8.2 Организация оповещения и информирования органов управления, сил и средств МЧС, рабочих, служащих и остальных населения об обстановке, их действиях и правилах поведения в районах чрезвычайных ситуаций

Информирование сотрудников организации об обстановке, их действиях и правилах поведения осуществляется по средствам массовой информации (телевидению и радио) путем передачи речевых сообщений о сложившейся обстановке и порядке действия населения. Внутри организации полученная информация доводится до сотрудников путем обзвона с использованием средств стационарной и мобильной связи, либо с использованием объектовой системы оповещения.

2.2.8.3 Организация связи с подчиненными, вышестоящими и взаимодействующими органами управления (организациями)

Связь с вышестоящими и взаимодействующими органами осуществляется с использованием средств стационарной связи.

Вышестоящим органом организации является _____ . При возникновении чрезвычайной ситуации связь с _____ организацией осуществляется через по телефону: _____.

Связь с взаимодействующими органами осуществляется по средствам стационарной связи по следующим телефонам:

Наименование	Адрес	Телефон
Управление по ГУ МЧС России по Республике Адыгея		
ОВД района		
Отдел УФСБ России по Республике Адыгея		
Отдел ГО и ЧС МО Гагинский район		
Администрация МО «Гагинский район»		

Зам. Председателя КЧС и ПБ

МО «Сергиевское сельское поселение»



А.Б.Куликов